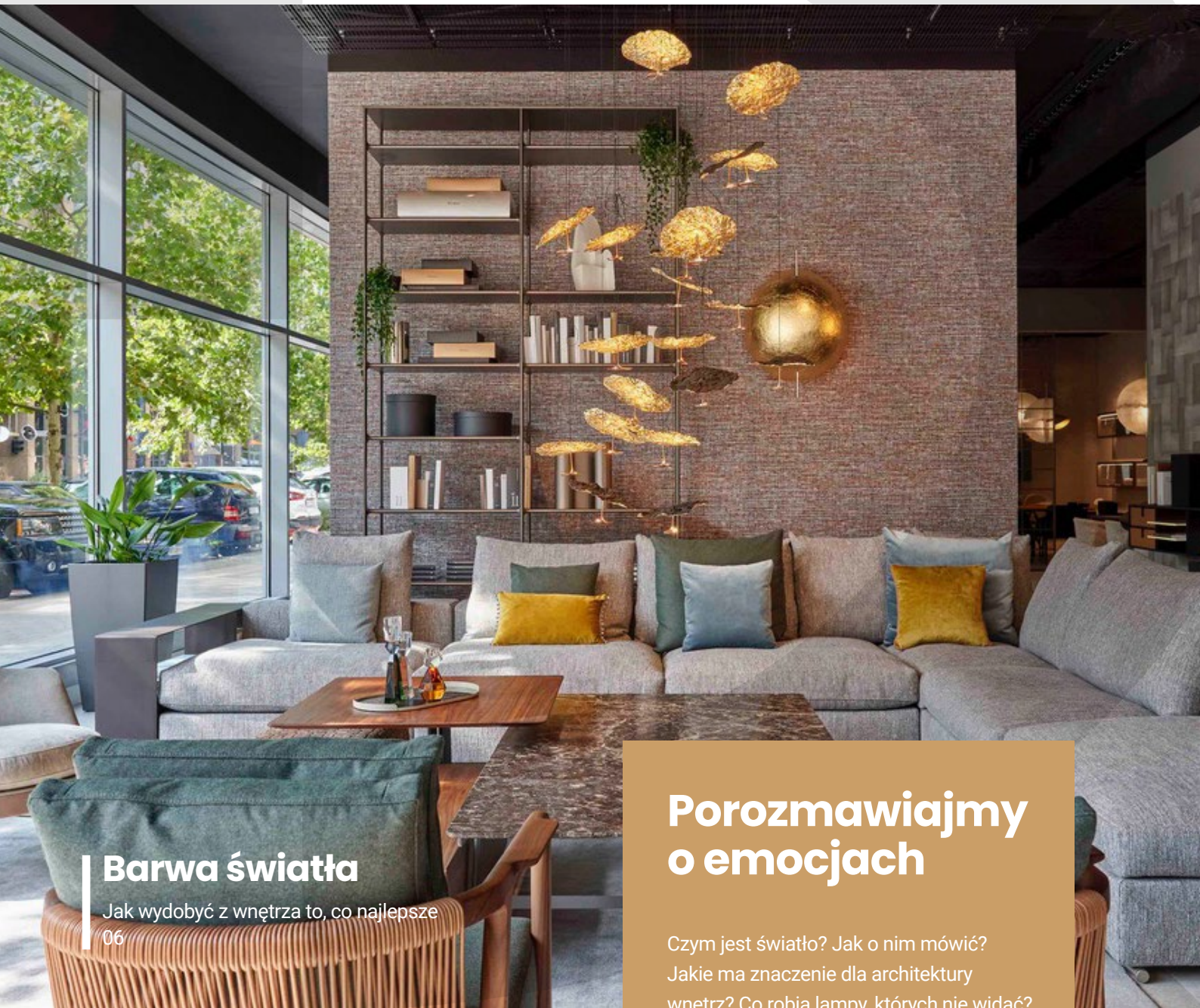


D™

DYLEWSKI | Lighting

LIGHTING Magazine

ZIMA | 01 | 2020/2021



Barwa światła

Jak wydobyć z wnętrza to, co najlepsze

06

Dom z betonu i światła

Projekt: Gottesman Architecture / GSArch

12

Porozmawiajmy o emocjach

Czym jest światło? Jak o nim mówić?
Jakie ma znaczenie dla architektury
wnętrz? Co robią lampy, których nie widać?
Wreszcie, kim jest lighting designer?
Rozmawiamy z Pawłem Dylewskim,
właścicielem firmy DYLEWSKI | Lighting.

22



OKŁADKA

Showroom Studio Forma 96
ul. ks. Skorupki 5, Warszawa
www.sf96.pl
Zdjęcie: Kuba Szopka

REDAKCJA

Redaktor Naczelny **Paweł Dylewski**
Art Director **Adam Wiktorowicz**

WSPÓŁPRACA

Studio graficzne **brandbook.agency**

MARKETING

telefon: **+48 (22) 390 53 53**
e-mail: **marketing@dylewski.lighting**

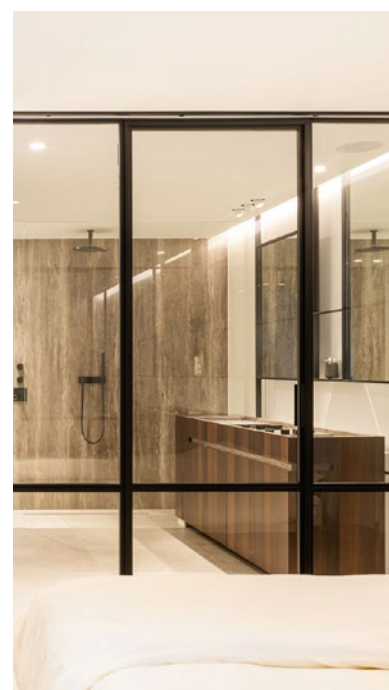
WYDAWCA

DYLEWSKI | Lighting
ul. Szachowa 1 / 853
04-894 Warszawa
biuro@dylewski.lighting

Wszystkie materiały są objęte prawem autorskim. Przedruk materiałów w jakiegokolwiek formie i w jakimkolwiek języku bez wcześniejszej pisemnej zgody Wydawcy jest zabroniony. Działanie wbrew powyższemu zakazowi skutkuje odpowiedzialnością prawną.



By być na bieżąco,
śledźcie nas w mediach
społecznościowych.



Spis treści

Aktualności.

Szkolenia dla architektów
DYLEWSKI | Lighting. Dzielimy się
wiedzą zdobytą przez lata. **03**

Wiedza.

Barwa światła. Czym jest
temperatura barwowa?
Jak wpływa ona na
postrzeganie kolorów oraz
nasze samopoczucie? **06**

Case Study.

Dom z betonu i światła.
Olśniewająca rezydencja
z Izraela, w której oświetlenie
marki Delta Light kreuje
przestrzeń. **13**

Wywiad.

Porozmawiajmy o emocjach.
O swoim postrzeganiu roli światła
we współczesnej architekturze
wnętrz opowiada nam
właściciel DYLEWSKI | Lighting -
Paweł Dylewski **22**

Nowości.

A wśród nich zjawiskowa,
efektowna, tajemnicza oprawa
Nime projektu światowej sławy
designera - Deana Skiry dla
firmy Delta Light. **28**



Witamy w naszym magazynie

Oddaję w Państwa ręce pierwszy numer magazynu DYLEWSKI | Lighting Magazine w całości poświęconemu temu, na czym znamy się najlepiej, czyli światłu. Chcielibyśmy na łamach kwartalnika dzielić się z Państwem naszą wiedzą i doświadczeniem. Pragniemy edukować i uświadamiać, jak ważną rolę w architekturze wnętrz odgrywa dobrze zaprojektowane oświetlenie. Znajdziecie tu Państwo prezentacje spektakularnych realizacji zarówno z Polski, jak i z całego świata, nowości rynkowe, relacje z wydarzeń branżowych. W każdym z numerów będziecie mieli okazję przeczytać wywiad z osobą, dla której biznesu dobrze zaprojektowane oświetlenie odgrywa kluczową rolę. Mam nadzieję, że na kolejnych stronach znajdziecie Państwo inspirujące materiały i przydatną w Waszej pracy wiedzę. Zapraszam do lektury.

Paweł Dylewski

Aktualności



Szkolenia dla Architektów w DYLEWSKI | Lighting

Jesteśmy firmą, która zna się na świetle. Oprócz tego, że oferujemy Klientowi cały wachlarz kompleksowych usług – projekt oświetlenia, dostarczenie opraw oświetleniowych, zamontowanie i zintegrowanie lamp z dowolnym systemem sterowania, prowadzimy również szkolenia dla Architektów i Projektantów wnętrz. Wynika to z faktu, że chcemy dzielić się wiedzą zdobytą przez lata. Zależy nam, by mieć pozytywny wpływ na społeczeństwo. Można powiedzieć, że firma ma misję. Zależy nam, by jak najwięcej polskich domów było oświetlonych dobrze, by architekci byli dumni z projektu, a właściciele czuli się w swoich domach, apartamentach i rezydencjach komfortowo.

Podczas naszych szkoleń skupiamy się w głównej mierze na efektach świetlnych. Punktem wyjścia zawsze jest światło i jego funkcja we wnętrzu. Dopiero potem, w zależności od warunków technicznych i efektu jaki chcemy uzyskać we wnętrzu, dobieramy poszczególne oprawy. Bardzo ważnym zagadnieniem jakie poruszamy podczas szkoleń jest język, jakiego używamy w rozmowie z Klientem. To język

emocji zrozumiały dla każdego. Bo światło się kojarzy, wywołuje wspomnienia, wprowadza domowników w nastrój, sprawia, że w domu panuje określony klimat. Mogą to być beztroskie wakacje nad morzem, spacer z psem leśną drogą, zachód słońca w Saint-Tropez. Przekonujemy Projektantów i Architektów, by język, jakiego używają w rozmowach z przyszłymi domownikami, był językiem opisującym nie parametry techniczne, a uczucia i emocje. By w ten sposób poznawali ich potrzeby, gusta i pragnienia dotyczące oświetlenia.

Jesteśmy elastyczni. Możemy przeprowadzić szkolenie w pracowni lub w biurze u klienta, w formie zdalnej w postaci webinaru albo umówić się w showroomach naszych Partnerów w Warszawie lub Poznaniu. Tam “na żywym organizmie” zobaczycie i doświadczycie proponowane przez nas rozwiązania. Podczas szkoleń rozmawiamy i dyskutujemy. Wychodzimy z założenia, że nie ma głupich pytań. Są tylko głupie odpowiedzi. Szkolenia mają formę zamkniętą, przeprowadzamy je w niewielkim gronie (od 3 do 10 osób), jesteśmy przekonani, że tylko tak będą one wartościowe i efektywne. Dla pracowni architektonicznych nasze szkolenia są bezpłatne.

Serdecznie zapraszamy.

Do zobaczenia. DYLEWSKI | Lighting



Kliknij tu, aby umówić się na spotkanie, omówić warunki i zakres szkolenia



20
VENTI

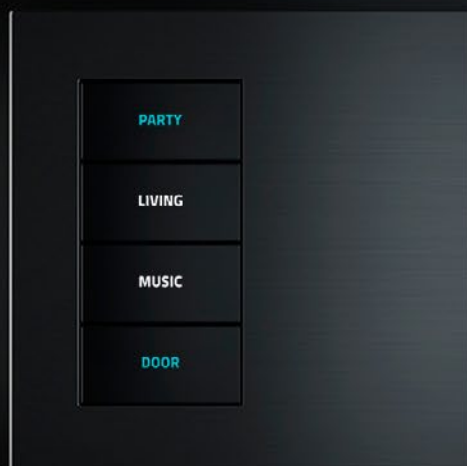
ekinex
CONTROL YOUR LIVING SPACE

Wyjątkowa seria włoskich przycisków Ekinex.

Włoscy projektanci, bacznie obserwując standardy designu, opracowali funkcjonalny produkt, którego koncepcja zrodziła się z idei przekształcenia przedmiotu codziennego użytku w estetyczny element wnętrza.

Estetyczny styl serii 20venti zapewniają czysta forma, proste kształty oraz harmonia.

To co wyróżnia serię 20vent to możliwość tworzenia indywidualnych opisów podświetlanych przycisków, dzięki czemu jest to produkt w 100% „szyty na miarę”.



Barwa światła

Światło białe (słoneczne, emitowane przez żarówki, halogeny, świetlówki czy źródła LED) może mieć różną barwę, a dokładnie może dawać różne wrażenie barwy. Parametr, który to opisuje to temperatura barwowa i podawany jest w Kelwinach. Obok współczynnika oddawania barw ma największy wpływ na kolory we wnętrzu. Pewnie już to wiesz. Ale mimo to namawiam Cię do przeczytania tego artykułu. W całości. Bo kilka faktów może Cię zaskoczyć. Zacznę jednak od rzeczy najbardziej oczywistych.

Autor: Przemek Kalinowski

Im niższa wartość temperatury barwowej, tym cieplejsze, bardziej żółte światło. Wraz ze wzrostem wartości światło staje się bardziej białe, a następnie zyskuje niebieskawy odcień. Bardzo ciepłe światło daje paląca się świeca (1800-2000K), ciepłe zapewnia zwykła żarówka (2500-2700K) i żarówka halogenowa (3000K). Ciepłą barwą raczy nas wschodzące i zachodzące Słońce. Ale im bliżej godzin południowych, tym światło słoneczne staje się chłodniejsze, by w południe osiągnąć około 5500K.

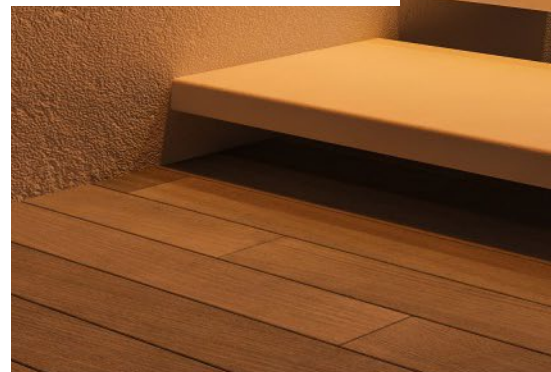
Jak barwa światła wpływa na kolory i samopoczucie

Światło ciepłe (1800 – 3300K) działa relaksująco, uspokaja, wycisza, a nawet usypia (jeśli nie jest go zbyt dużo). Im niższa wartość, tym efekt tego relak-

sowania bardziej odczuwalny. O zachodzie Słońca bardzo ciepłe (około 2500K) i delikatne światło uruchamia w mózgu produkcję melatoniny, nazywanej hormonem snu i odpowiadającej za jego prawidłowy, zdrowy przebieg. Przełamuje chłodne kolory, jeszcze mocniej podkreśla ciepłe. Przyda się wieczorem w sypialni lub w salonie, gdzie pozwoli spokojnie odpocząć po ciężkim dniu. Do oświetlenia wnętrz mieszkalnych najlepiej wybierać światło o temp. barwowej między 2700 a 3300K. Gdy zdecydujesz się na wartość 2500K lub niższą, licz się z wyraźnym żółtym a nawet pomarańczowym efektem, który mocno zmienia kolory.

UWAGA – bardzo ciepłe światło poniżej 2500K sprawdza się tylko jako delikatny akcent, wprowadzający nieco dekoracyjnego efektu we wnętrzu. Bardzo jasne nie będzie komfortowe.

Temperatura barwowa klimatycznej świecy to 1800K.

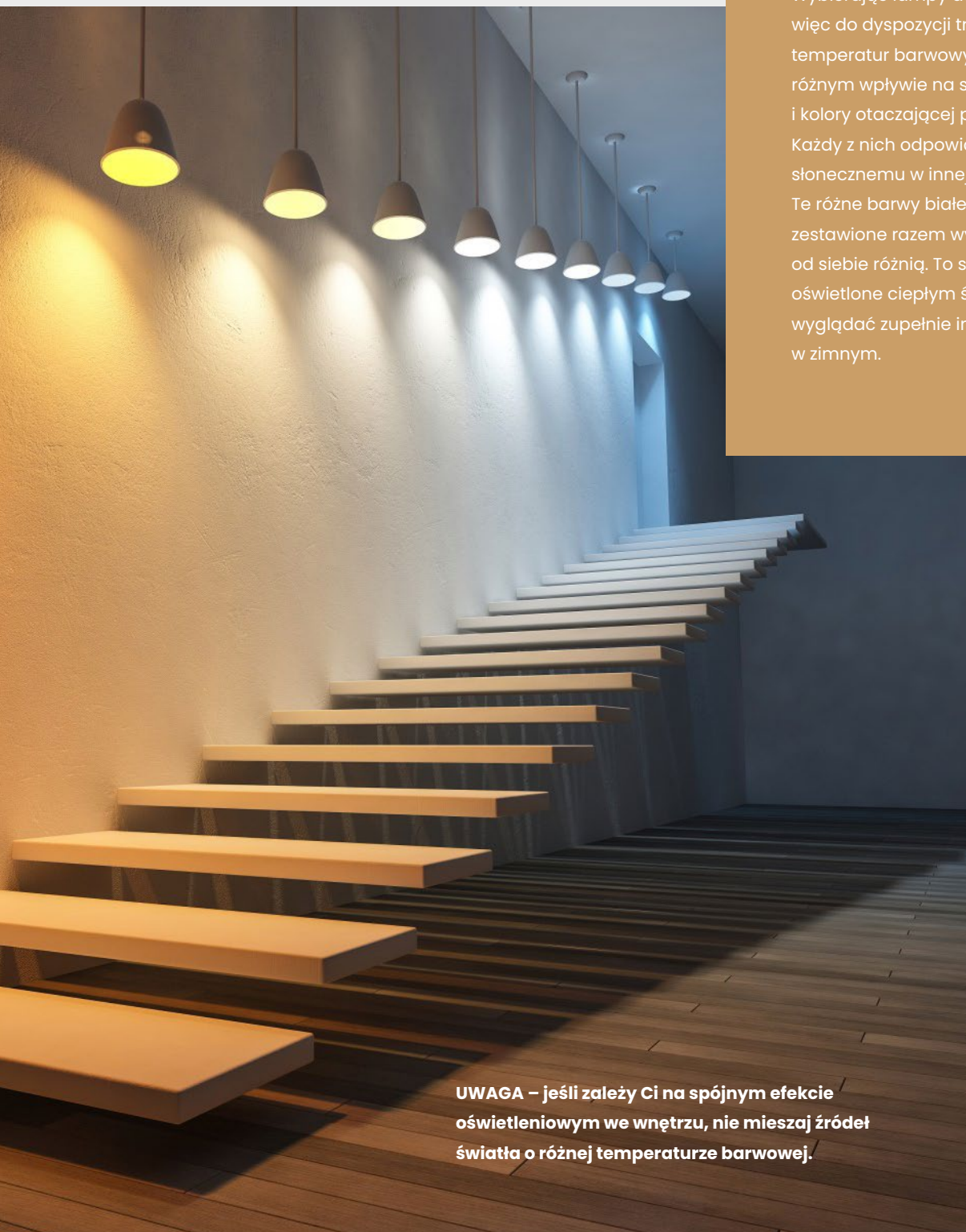


Subiektywne odczucia

Barwa światła w pomieszczeniu wpływa również na subiektywne odczucia przebywających w nim osób. W ciepłym świetle poczujemy się przytulnie, w zimnym niektórzy z nas mogą nawet odczuć fizyczny chłód.

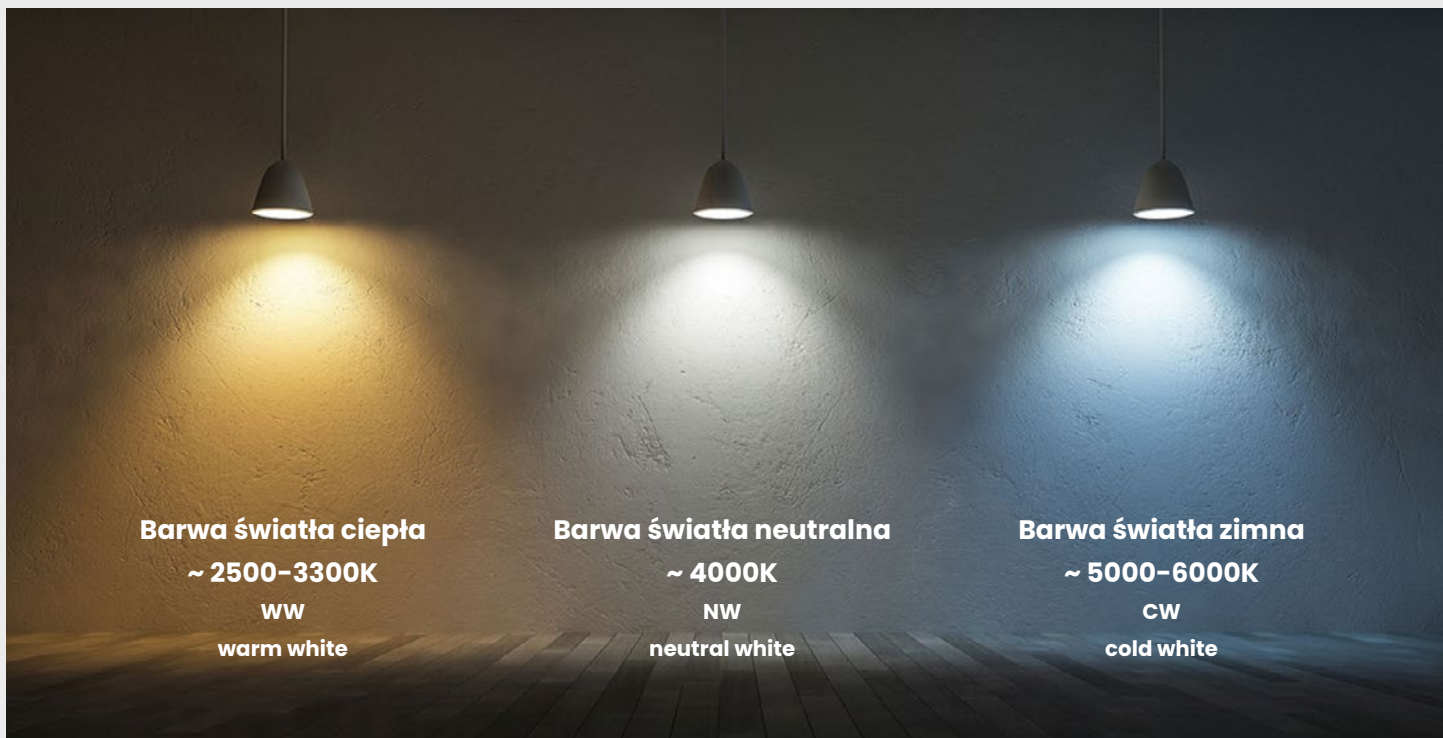
Temperatura barwowa we wnętrzach

Wybierając lampy do wnętrza masz więc do dyspozycji trzy zakresy temperatur barwowych o bardzo różnym wpływie na samopoczucie i kolory otaczającej przestrzeni. Każdy z nich odpowiada światłu słonecznemu w innej porze dnia. Te różne barwy białego światła zestawione razem wyraźnie się od siebie różnią. To samo wnętrze oświetlone ciepłym światłem będzie wyglądać zupełnie inaczej w zimnym.



UWAGA – jeśli zależy Ci na spójnym efekcie oświetleniowym we wnętrzu, nie mieszaj źródeł światła o różnej temperaturze barwowej.

Wiedza



Barwa światła ciepła

~ 2500–3300K

WW

warm white

Barwa światła neutralna

~ 4000K

NW

neutral white

Barwa światła zimna

~ 5000–6000K

CW

cold white

Światło o temperaturze barwowej w okolicach 4000K ma barwę białą neutralną. Wpływa na człowieka pobudzająco, sprzyja skupieniu. Takie jest światło słoneczne późnym rankiem. W organizmie człowieka zwiększa się wtedy produkcja kortyzolu. Jest on wprawdzie nazywany hormonem stresu, ale w odpowiednich dawkach pobudza do działania. Barwa 4000K sprawdza się w przestrzeniach do pracy, ale w zimowy poranek, gdy za oknem jeszcze jest ciemno, pomaga rozbudzić się podczas porannej toalety w łazience. Nie zmienia charakteru materiałów i kolorów. Białe odcienie pozostają w tym świetle białe.

Temperatura barwowa w okolicach 5000K lub wyższa to barwa zimna białego światła. Działa bardzo pobudzająco. Takie jest światło naturalne w środku słonecznego dnia. Jest go wtedy również najwięcej. W tym czasie w ciele człowieka produkowana jest serotonina, hormon szczęścia, który zapewnia energię do działania. We wnętrzach mieszkalnych właściwie nie stosuje się takiego światła, choć warto z niego korzystać w określonych porach, by zapewnić sobie dodatkowy zastrzyk energii. Służą do tego oprawy o regulowanej barwie – tzw. tunable white.

Zimna barwa zmienia charakter oświetlanej przestrzeni, mocno podkreśla chłodne kolory, bardzo przełamuje ciepłe, ma w sobie dużo niebieskiego i fioletu, a wieczorem może zaburzać produkcję melatoniny, hormonu odpowiedzialnego za sen.

Skąd "temperatura" w barwie światła?

Skoro mowa jest o barwie światła, to dlaczego nazywamy ją temperaturą i opisujemy w Kelwinach, czyli jednostce temperatury?

Wyobraź sobie kawałek rozgrzanego, metalowego pręta. Przy niższych temperaturach, rzędu kilkuset stopni Kelwina, pręt będzie emitował jedynie ciepło. Wraz ze wzrostem temperatury metal zacznie świecić. Najpierw, przy około 800 K (525°C) „tępy” czerwonym światłem, które przy dalszym rozgrzewaniu stanie się intensywnie czerwone, następnie jasno-czerwone. Rozgrzany do temperatury 2500K będzie świecił światłem żółtym. Gdy osiągnie 5000K zyska biały odcień, przy 6000 K stanie się niebieskawy-biały. Do tej zmieniającej się wraz ze wzrostem temperatury barwy świecącego pręta odnosi się właśnie temperatura barwowa.

Jaką barwę światła wybrać?

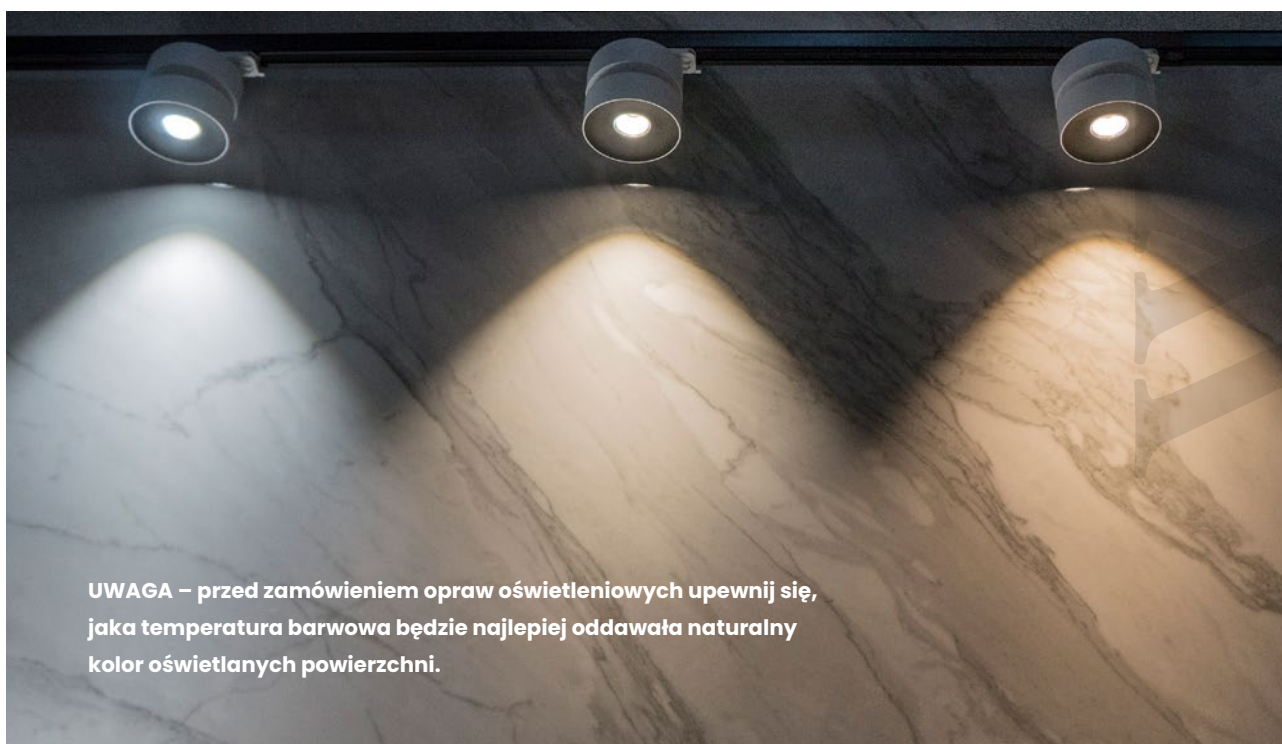
Zacznę od tego, czego nie robić. **Jeśli zależy Ci na spójnym efekcie oświetleniowym we wnętrzu, nie mieszaj źródeł światła o różnej temperaturze barwowej.** Niemal na każdym kroku można zobaczyć, jak wyglądają przestrzenie z pomieszanymi różnymi odcieniami białego światła. W przychodniach, szkołach, basenach, urzędach, sklepach, nawet w eleganckich hotelach SPA, nie mówiąc już o zwykłych klatkach schodowych, spotkać można dowody na brak świadomości istnienia czegoś takiego jak temperatura barwowa. W skrajnych przypadkach w jednej oprawie zamontowane są 4 świetlówki, każda o innej barwie.

To przypadkowe połączenie źródeł światła o różnych temperaturach barwowych widoczne jest również w przestrzeni publicznej. Szczególnie w miejscach, gdzie obok latarni z lampami sodowymi o pomarańczowym świetle ustawione są nowe słupy z modułami LED o chłodnej lub neutralnej barwie.

Sam wybór źródeł światła o takiej samej skorelowanej temperaturze barwowej, np. 2700K, może jednak nie wystarczyć. Jeśli w jednym wnętrzu znajdują się

Wpływ temperatury barwowej na oddawanie kolorów

Oto przykład oprawy z wbudowanym źródłem LED, którą producent oferuje w trzech wersjach o temperaturach barwowych 2700, 3000 i 4000 Kelwinów. Wszystkie wersje mają bardzo wysoki współczynnik oddawania barw CRI = 98. Ale efekt oświetlenia płyty z gresu wielkoformatowego (GRESANIA Coverlam Calacatta Mix Pulido) w każdej z tych wersji będzie inny. Przy bardzo ciepłym świetle 2700K biel marmuru, a właściwie gresu, stanie się żółta. Przy nieco mniej ciepłej barwie 3000K biel będzie tylko delikatnie "przetłamana", a w świetle 4000K będzie neutralna, choć da się zauważyć niebieskie "nuty". Przy wyborze barwy światła do wnętrza warto mieć świadomość, jak wpływa ona na kolory, nie tylko na samopoczucie. Również przy dobieraniu próbek materiałów do projektu dobrze oglądać je w takim świetle, jakie przewidujemy do wnętrza. Jeszcze lepiej sprawdzić, jak będą wyglądać w różnych temperaturach barwowych.



UWAGA – przed zamówieniem opraw oświetleniowych upewnij się, jaka temperatura barwowa będzie najlepiej oddawała naturalny kolor oświetlanych powierzchni.



zwykłe żarówki, świetlówki i LED'y, efekt może być dla uważnego obserwatora niezadowolający. Żarówki będą miały temperaturę barwową taką samą, jak temperatura w jakiej świecą. Świetlówki i LED'y będą tylko "udawać" takie samo światło. Świetlówki zrobią to byle jak, bo ich technologia nie pozwala im na nic więcej. Średniej jakości LED'y zrobią to lepiej, ale dopiero diody dobrej jakości, o wysokim współczynniku oddawania barw CRI (90 lub więcej) i stosunkowo równomiernym rozkładzie widma dadzą bardzo dobry efekt. Gdy obok siebie zaprojektujesz lampę z wbudowanym LED o wysokim CRI i lampę z "żarówką" LED o niższym CRI, obie o takiej samej deklarowanej przez producentów barwie światła, efekt może być taki, jak na zdjęciu. Uważam, że najbezpieczniejszym rozwiązaniem jest wybór do jednego pomieszczenia jednego rodzaju źródeł światła. Mogą to być różne lampy na gwint E27, do których zamontujemy tylko jeden rodzaj "żarówek" LED. Trzeba się tylko liczyć z tym, że producenci źródeł światła nieustannie zmieniają swoje produkty. Może się więc zdarzyć, że po roku, gdy będzie trzeba wymienić trzy "żarówki" z dziesięciu, dostępne modele będą miały nieco inne parametry. Mogą to być też oprawy z wbudowanym jednym rodzajem modułu LED. Wielu producentów wykorzystuje jeden rodzaj diód do wielu lamp ze swojej oferty. W takim przypadku, gdy wszystkie lampy będą miały taką samą temperaturę barwową i taki sam CRI (najlepiej 90, jeszcze lepiej 98), możemy mieć pewność, że światło we wszystkich miejscach pomieszczenia będzie identyczne.

Wybór barwy ze względu na wpływ na człowieka.

ODPOCZYNEK I RELAKS

Ciepłe białe światło o temperaturze barwowej 2700 lub 3000K to dobry wybór do sypialni czy poko-

ju dziennego, gdzie bardzo często spędzamy czas wieczorem. 2700K będzie bardziej żółte, nieco bliższe światłu świecy. Jeśli chcesz ograniczyć efekt ocieplenia kolorów oświetlanej przestrzeni, zdecyduj się na 3000K. Wciąż ciepłe i relaksujące światło nie będzie tak bardzo żółte, jak 2700K. Jeśli chcesz wybrać jeszcze cieplejszą barwę, 2500, 2000 a nawet 1800K, zrób to w ograniczonym zakresie. Możesz na przykład zastosować kilkuwatowe "retro żarówki" LED. Dadzą one niewiele światła, nie zmienią kolorów, stworzą za to przytulny nastrój. Główne oświetlenie wnętrza powinno mieć co najmniej 2700K.

PRACA, SKUPIENIE, UWAŻNOŚĆ

W biurze, czy gabinecie sprawdzi się temperatura barwowa 4000K, bo wpływa na człowieka pobudzająco. Takie światło przydałoby się też w ciemny, zimowy poranek w łazience przy myciu zębów lub w garderobie podczas mozolnego ubierania się do pracy. Warto rozważyć je również do pokoju dzieci. Neutralna biała barwa ułatwi rodzicom sprawne przejście przez trudny proces porannej pobudki, pomoże też skupić się pociechom podczas odrabiania lekcji. Pamiętaj jednak, że wieczorem taka barwa nie będzie sprzyjać wyciszeniu się i utrudni zasypianie. Wybór nie jest łatwy, ale na szczęście jest na to rozwiązanie.

RAZ PRACA I SKUPIENIE / RAZ ODPOCZYNEK I RELAKS

W pomieszczeniach, gdzie np. rano potrzebne jest pobudzenie a wieczorem odpoczynek idealnie byłoby więc mieć do dyspozycji zarówno barwę neutralną jak i ciepłą. By to osiągnąć, możesz zastosować dwie grupy opraw, ale byłoby to ich dublowaniem. Innym pomysłem może być przeznaczenie niektórych opraw do relaksującego oświetlenia wieczornego (2700 – 3000K), gdy reszta lamp (4000K) będzie

2000-2700K

Jeśli zależy Ci na podkreśleniu drewnianych wnętrz i stworzenia wrażenia ciepła i przytulności wnętrza.

4000K

Idealne do oświetlania wnętrz, w których przeważającym kolorem jest biel.



służyć do pracy, nauki czy innych aktywności wymagających nieco więcej energii i skupienia. Ciekawym rozwiązaniem mogą być oprawy z modułem LED o zmiennej temperaturze barwowej, tzw. tunable white. Są one uzupełnieniem koncepcji Human Centric Lighting (HCL), która stawia człowieka w centrum procesu projektowania oświetlenia. Zakres regulowanej barwy światła takich lamp to najczęściej 2700 – 6000K i pozwala dostosować oświetlenie do aktualnych potrzeb jego użytkowników. Wybierając barwę światła należy sobie zadać pytanie, jaka funkcja wnętrza będzie ważniejsza. Osobiście polecam 2700-3000K do pomieszczeń typu sypialnia, pokój dzienny i kuchnia. 4000K do gabinetu czy pracowni. W łazience częściej proponuję 3000K, ale pamiętając, że 4000K będzie lepszym światłem do toalety twarzy i makijażu, szczególnie rano, gdy potrzebny jest zastrzyk energii. Wybór może być trudny, ale ułatwić go może drugi czynnik.

Wybór barwy ze względu efekt kolorystyczny.

Jeśli głównym materiałem we wnętrzu jest śnieżna biel lub materiał, którego ta biel jest istotną częścią (np. marmur statuario, bianco gioia albo calacatta) i chcesz ją utrzymać, rozważ 4000K. Przy 3000K, a tym bardziej 2700K, biel zyska ciepły, kremowy odcień. Jeśli lubisz ciepłe szarości, ciepły odcień drewna, i nawet zimne materiały wolisz nieco przełamać, wybierz 3000K lub nawet 2700K. Jeśli zdecydujesz się na oświetlenie o temperaturze barwowej 2000-2500K,

licz się z tym, że wszystko nabierze żółto-pomarańczowego wyrazu. Najlepiej wcześniej sprawdź, jak wybrane materiały będą wyglądać w świetle ciepłym i neutralnym. Nie zapominaj też o współczynniku oddawania barw. Bez CRI co najmniej 90 całe zamieszanie z pieczołowitym dobieraniem kolorów i materiałów we wnętrzu traci nieco sens.



Przemek Kalinowski

Architekt z wykształcenia, architekt wnętrz z doświadczenia. Zrealizował dziesiątki projektów wnętrz domów i mieszkań. Współtwórca firmy MR Studio. Popularyzator wiedzy o materiałach we wnętrzach. Podczas swojej działalności zawodowej prowadził wiele szkoleń i warsztatów, na których nie tylko prezentował różne rozwiązania, ale też wyjaśniał, jak je w praktyce stosować. Obecnie prowadzi firmę szkoleniową Warsztat Wnętrz.

Wiedza

Case Study: Rezydencja w Kfar Shmaryahu

Architekt

Gottesman Architecture / GSArch, Izrael

Lighting Designer

Rama Mendelsohn, Izrael

Zadanie szynoprzewodów

W projekcie wykorzystano system szynoprzewodów Splitline 29. W szynoprzewodach zastosowano dwa typy opraw oświetleniowych. Są to reflektory z kolekcji MIDISPY oraz linie świetlne LEDLINE. Zadaniem tych pierwszych jest emitowanie światła, które ma akcentować poszczególne elementy.

Płaski sufit, niewidoczne oprawy

Założeniem projektu było uzyskanie efektu płaskiego sufitu, który emanuje światłem z niewidocznych opraw. Do uzyskania takiego efektu idealnie nadają się oprawy iMax marki Delta Light. Dzięki cofniętej optyce i bezramkowej konstrukcji pozostają praktycznie niewidoczne.



Dom z betonu i światła

Projekt domu w Kfar Shmaryahu na pierwszy rzut oka wydaje się skromny. Lecz uważne oko dostrzeże niezwykle dbałość o najmniejszy nawet detal. Budynek został odlany z betonu architektonicznego i to decyduje o jego prostocie i bezpretensjonalnym charakterze.

Zaledwie w pół godziny możemy dojechać z tętniącego życiem centrum Tel Avivu do spokojnego miasteczka Kfar Shmaryahu. Autostrada A2, która łączy metropolię z założoną w 1937 roku przez żydowskich emigrantów z Niemiec niewielką osadą biegnie malowniczo wzdłuż wybrzeża Morza Śródziemnego. Kfar Shmaryahu to bardzo popularne miejsce. Tutaj właśnie luksusowe posiadłości mają najzamożniejsi z tej części kraju. Spacer po ulicach tego niewielkiego miasteczka może być spełnieniem marzeń dla miłośnika współczesnej architektury. Obok siebie stoją domy zaprojektowane przez gwiazdy architektury: Pitsou Kedem Architects, Plesner Architects, Gottesman Architecture.

Kameralny projekt

Zapraszamy do rezydencji zaprojektowanej przez Asafa Gottesmana, założyciela pracowni Gottesman Architecture. To niezwykle dla tego architekta projekt. Od ponad dziesięciu lat zajmował się bowiem jedynie projektowaniem budynków użyteczności publicznej, osiedli i budynków wielorodzinnych. Nie musimy jechać do Izraela, by podziwiać jego sztukę. Znakomity przykład pracy Gottesman Architecture znajduje się we Wrocławiu. To budynek mieszkalno-usługowy OVO – projekt z 2016 roku. Do powrotu do architektury jednorodzinnej namówił Asafa Gottesmana jego dawny klient i przyjaciel. Architekt wspomina, że pra-

iMAX

Zamontowanie opraw typu iMAX wymaga obniżenia sufitu o minimum 160 mm.

Dzięki specjalnej puszcze montażowej, którą instaluje się na etapie prac brudnych we wnętrzu, zmniejsza się ryzyko uszkodzenia lub zabrudzenia oprawy podczas finalnego montażu oświetlenia. Oprawa iMAX montowana jest "na gotowo".



Case Study: Rezydencja w Kfar Shmaryahu

ca nad tym projektem okazała się pretekstem do ożywionych dyskusji na linii klient-architekt oraz do podszlifowania zapomnianych nieco umiejętności związanych z projektowaniem kameralnych domów jednorodzinnych.

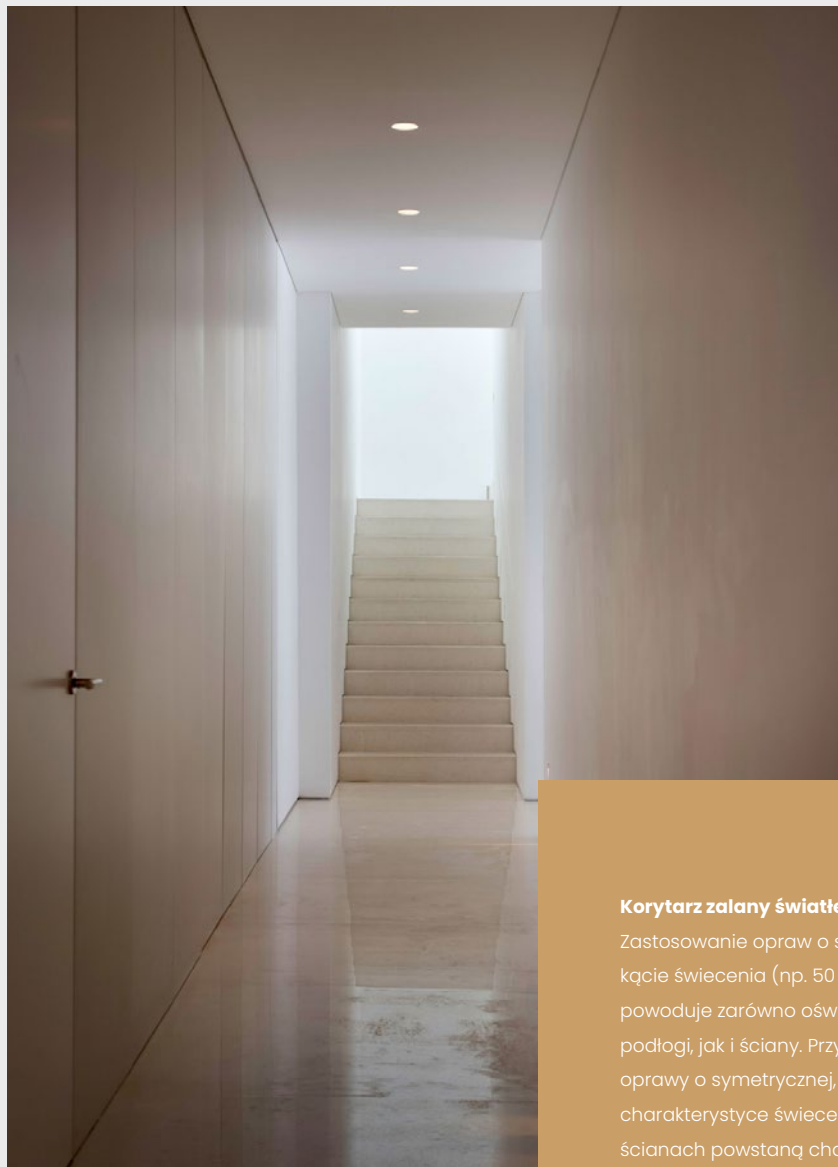
Zwodniczo prosty

Projekt domu w Kfar Shmaryahu na pierwszy rzut oka wydaje się skromny. Lecz uważne oko dostrzeże niezwykłą dbałość o najmniejszy nawet detal. Budynek został odlany z betonu architektonicznego i to decyduje o jego prostocie i bezpretensjonalnym charakterze zarówno z zewnątrz, jak i wewnątrz. Obchodząc budynek wokół, czeka nas niespodzianka – od zachodu dom wygląda na parterowy, a w rzeczywistości jest dwukondygnacyjny, co widoczne jest dopiero od strony wschodniej. Wszystko dzięki nachyleniu działki, która umożliwiła takie rozwiązanie. Plan funkcjonalny domu dla dużej rodziny zakłada umieszczenie sypialni rodziców na parterze w sąsiedztwie strefy dziennej – salonu i otwartej kuchni. Na piętrze poniżej znajdują się pokoje dzieci i część prywatna. Wnętrze domu zaprojektowane zostało niezwykle konsekwentnie, panuje tu dobrowolny, co trzeba podkreślić, rygor minimalizmu. Widoczne na surowych betonowych ścianach odbicia szalunków, ogromne przeszklenia w cienkich aluminiowych ramach są znakomitym tłem dla wyselekcjonowanych designerskich mebli i dla światła, które bezdyskusyjnie współtworzy architekturę wnętrza tego domu. Oszczędny industrialny wystrój, duże puste przestrzenie zachęcają do obserwacji gry śródziemnomorskiego światła i cienia rzucanego przez naturę za oknami i elementy architektury. A gdy słońce zajdzie już za horyzontem Morza Śródziemnego, dom emanuje niezmierną poświatą na tle granatowego śródziemnomorskiego nieba. Dzieje się tak za sprawą zaprojektowanego przez Ramę Mendelsohn oświetlenia.



Światło wskazuje cel

Jednym z zadań szynoprzewodów jest wyznaczenie ciągu komunikacyjnego. Ułatwia to kierowanie ruchem osób, które po raz pierwszy są w budynku. Często umieszczamy oprawy w jednej linii – wtedy stają się one czymś w rodzaju drogowskazu. Idealnie nadają się do tego oprawy liniowe LEDLINE. Linia na suficie przez nie nakreślona, zaprasza w głąb wnętrza.



Korytarz zalany światłem

Zastosowanie opraw o szerokim kącie świecenia (np. 50 stopni) powoduje zarówno oświetlenie podłogi, jak i ściany. Przy wykorzystaniu oprawy o symetrycznej, standardowej charakterystyce świecenia, na ścianach powstaną charakterystyczne łuki świetlne. W holach i korytarzach wygodnym rozwiązaniem jest zintegrowanie oświetlenia z czujnikami ruchu.

Reflektory serii SPY

Minimalizm, funkcjonalność, wszechstronność - to określenia opisujące kolekcję opraw SPY. Kolekcja ta jest idealnym rozwiązaniem do oświetlenia akcentującego w przestrzeniach mieszkalnych i komercyjnych.



Kliknij po więcej informacji



Case Study: Rezydencja w Kfar Shmaryahu

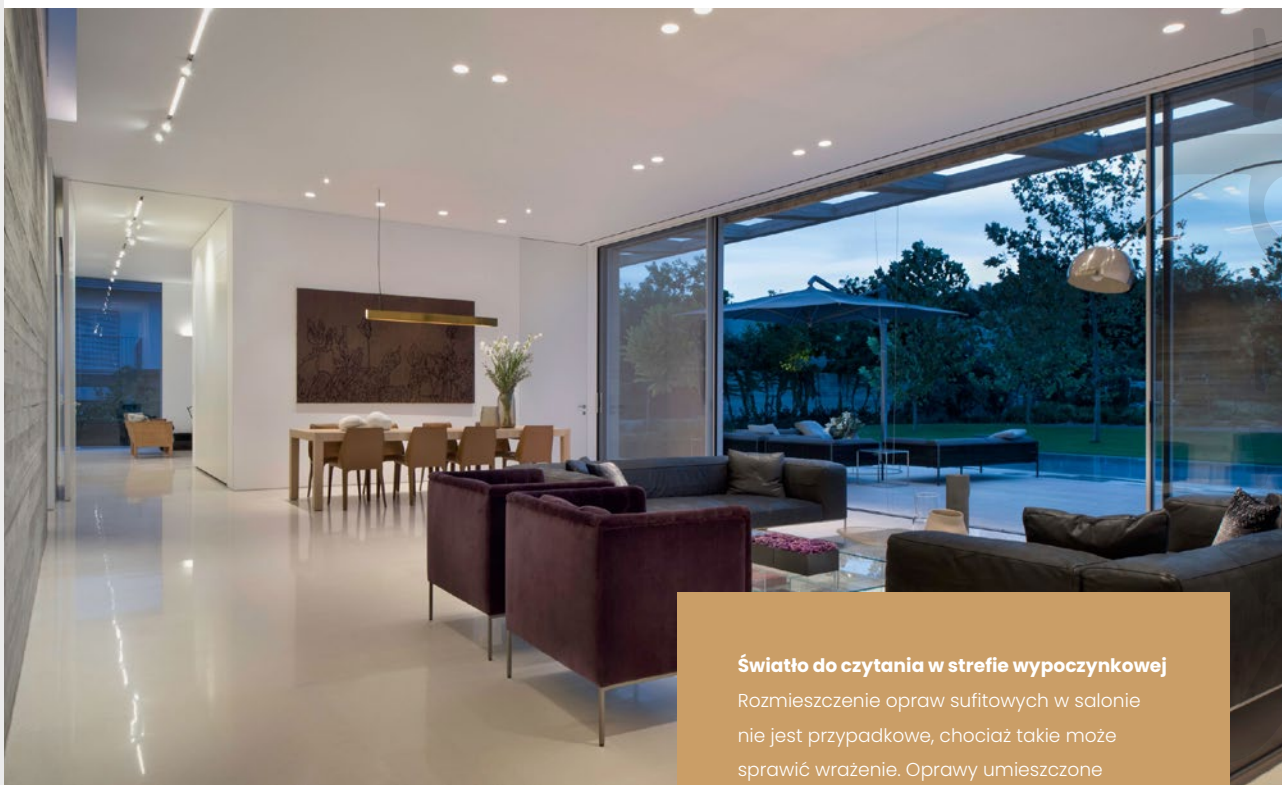
Światło odbite idealne do sypialni

Zastosowanie systemu szynoprzewodów jest dobrym rozwiązaniem, gdy zależy nam na stworzeniu różnych efektów świetlnych przy pomocy jednego, zintegrowanego systemu, który stanowi jednocześnie element architektoniczny sufitu. W sypialni reflektory MIDISPY zastosowano do podświetlenia wertykalnego białych drzwi szafy. Dlaczego? Jest to trik oświetleniowy idealny do sypialni. Gładka powierzchnia odbija światło, które jest miękkie i rozproszone, takie jakie powinno być w sypialni. Dodatkową funkcją reflektorów jest oświetlenie półek po otwarciu drzwi.



Świecące ku górze

Do oświetlenia sypialni zastosowano także białe kinkiety serii GALA XL firmy Delta Light, które, gdy nie są zapalone pozostają praktycznie niezauważalne. Fakt, że świecą do góry jest bardzo istotny. Nie oślepiają osób leżących w łóżku.



Światła i cienie

Za oświetlenie w domu w Kfar Shmaryahu projektu Asafa Gottesmana odpowiada lighting designer Rama Mendelshon, która oprócz rezydencji prywatnych, ma na swoim koncie kilkanaście realizacji dużych obiektów publicznych – hoteli, salonów, bibliotek. W domu projektu Asafa Gottesmana projektantka wykorzystwała oprawy oświetleniowe belgijskiej marki Delta Light. Głównym zadaniem światła we wnętrzach tego domu, jak przyznaje lighting designer jest rozbicie płaskich powierzchni w monochromatycznych, białych wnętrzach i podkreślenie surowej faktury betonu ścian.

W świetle księżycy

Punktem wyjścia w koncepcji oświetlenia wnętrza domu był świetlik umieszczony w suficie wzdłuż betonowej ściany w salonie. W ciągu dnia jej industrialną fakturę wydobywa naturalne światło padające przez sufitowe przeszklenie. Gdy zapadnie wieczór fakturę

Światło do czytania w strefie wypoczynkowej

Rozmieszczenie opraw sufitowych w salonie nie jest przypadkowe, chociaż takie może sprawić wrażenie. Oprawy umieszczone zostały w grupach, z których każda ma spełniać inne funkcje. We wnętrzach, w którym domownicy relaksują się czytając książki lub prasę należy zaprojektować oprawy o wąskim kącie świecenia 6-12° umieszczone za plecami osoby czytającej. Zastosowanie wąskich kątów powoduje to, że zmniejszamy efekt olśnienia osób znajdujących się obok czytającego oraz wysokie natężenie oświetlenia idealnie nadające się do lektury – 400-500 lx.

betonu i rysunek szalunków wydobywają skierowane na ścianę reflektory, a taśma LED imituje romantyczne światło księżycy wpadające do wnętrza prosto z nieba. Linia światła z tej części domu prowadzi nas do holu i do sypialni właścicieli. Centralną przestrzeń domu, salon, oświetlają wbudowane profile i swobodnie rozrzucone po suficie oprawy. Całość wygląda naprawdę intrygująco! Duży stół w części salonu, która spełnia rolę jadalni oświetlony jest dekoracyjną mosiężną oprawą, która emituje ciepłe światło i tworzy naprawdę przytulny klimat. Dodatkowo jego blat doświetla rząd czterech opraw.

W sypialniach zastosowano oświetlenie ścienne. Uzupełnione zostało ono lampkami nocnymi.

Case Study: Rezydencja w Kfar Shmaryahu



Taśma LED umieszczona we wnęce imituje romantyczne światło księżyca wpadające do wnętrza prosto z nieba

Zaakcentuj to co wyjątkowe

Dzięki skierowaniu światła na powierzchnię betonowej ściany, udało się podkreślić jej wyjątkową fakturę. Zastosowane reflektory wyeksponowały rysunek szalunków i optycznie powiększyły przestrzeń. Ogólne doświetlenie przestrzeni jest z kolei zadaniem linii świetlnych LEDLINE, to typowa oprawa stosowana do tego celu.

Dwojaka funkcja

Oprawy znajdujące się nad sofą pełnią dwojaką funkcję. Ich pierwszym zadaniem jest doświetlenie sof. Z drugiej strony mają także oświetlać ścianę znajdującą się za meblem. Aby oprawa spełniała swoje dwa zadania, we wnętrzu zastosowano oprawę iMax z szerszym kątem świecenia wynoszącym około 40°.



Oświetlenie w jadalni

Często się zdarza, że nad stołem w jadalni stosuje się dekoracyjne lampy wiszące, które jednak nie dają wystarczającej ilości światła do komfortowego użytkowania. Dlatego też w tym projekcie użyto dodatkowych czterech niewidocznych reflektorów z serii iMax marki Delta Light.



Case study



Kuchnia pełna światła

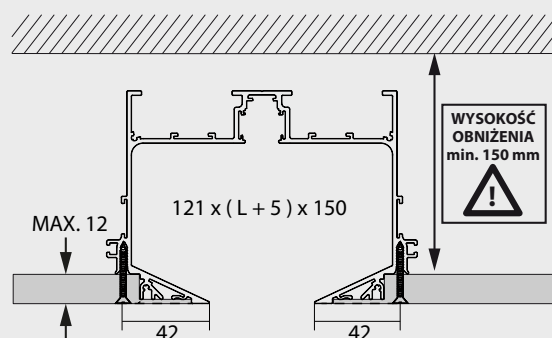
Kuchnia to pomieszczenie, które potrzebuje dużo światła. Oświetlenie ogólne tego wnętrza stanowią oprawy sufitowe, natomiast blat został doświetlony dodatkowymi profilami LED, które spełniają rolę oświetlenia roboczego. Ciekawym rozwiązaniem jest zastosowanie dodatkowych opraw nad stołem kuchennym. Designerska lampa pełni rolę dekoracyjną, a stół doświetlają reflektory estetycznie ukryte w suficie.

Profil SPLITLINE M52

Wbudowane profile serii SPLITLINE mogą być używane na różne sposoby, w zależności od potrzeb zagospodarowania przestrzeni, zarówno pod względem użytkowym jak i pod względem projektu.



Wykorzystanie tego profilu podtynekowego pozwala zachować wszystkie zalety rozwiązań standardowych szynoprzewodów (elastyczność, możliwość zastosowania dużej gamy opraw) przy jednoczesnej możliwości ukrycia oprawy w profilu. To rozwiązanie pozwala architektom uzyskać tak pożądaną efekt gładkiego sufitu.



Case Study: Rezydencja w Kfar Shmaryahu



Pod gwiazdami

Także i ogród podlega rygorom stylistycznym. Jego projekt jest naszkicowany z jasno określonymi obszarami. Na zachód od domu znajduje się grupa dużych drzew liściastych, które zapewniają cień, gdy słońce zaczyna schodzić do morza. Prostokątny basen o długości 20 metrów zaprojektowany został równoległe do domu. Oświetlony jest od wewnątrz, z dna, a tafla wody odbija światło, które rzucają oprawy oświetleniowe umieszczone między betonowymi ażurami dachu nad tarasem.



Dlaczego Lighting Designer?

Co sprawiło, że izraelski dom wygląda tak zjawiskowo? Nie mamy wątpliwości, że świetny projekt Gottesman Architecture zyskał dzięki zaproszeniu do współpracy Lighting Designera – Ramy Mendelsohn.

W posiadłości każda z opraw ma określone zadanie, a każde z pomieszczeń nabrało czwartego wymiaru. Światło akcentuje i wydobywa ciekawe elementy architektury budynku, ciągi komunikacyjne, formę i kolor mebli oraz wszystko, co ważne jest dla projektu. Podobnie jak dźwięk, pozostaje niezauważalne, a ma niebagatelny wpływ na klimat i odbiór przestrzeni.



Paweł Dylewski

Twórca marki DYLEWSKI, ekspert w zakresie rozwiązań Smart Home, oświetlenia oraz Lighting Design'u. Praktyk z ponad 17-letnim doświadczeniem. W 2005 r. stworzył jedną z pierwszych w Polsce firm zajmujących się integracją systemów Smart Home. Firma DYLEWSKI | Lighting™ jest oficjalnym dystrybutorem marki Delta Light w Polsce.

Dowiedz się więcej:

Porozmawiajmy o emocjach

Czym jest światło? Jak o nim mówić? Jakie ma znaczenie dla architektury wnętrz? Co robią lampy, których nie widać? Wreszcie, kim jest lighting designer? Rozmawiamy z Pawłem Dylewskim, właścicielem firmy DYLEWSKI | Lighting.

”

Dobrze zaprojektowane oświetlenie podkreśla to, co w architekturze wnętrza istotne

Magazyn: Jak się zaczęła Pana przygoda ze światłem?

Paweł Dylewski: Ze światłem mam styczność od młodości, ponieważ studiowałem elektrykę. Od 2001 roku działam na rynku związanym z technologią inteligentnych domów. A elementem składowym każdej instalacji inteligentnej jest oświetlenie właśnie. Gdy myślimy „inteligentny dom” wizualizujemy sobie najpierw sterowanie światłem, poszczególne sceny świetlne, regulację jego natężenia. Dopiero po kilku chwilach myślimy o otwieraniu bramy za pomocą aplikacji w telefonie i o ustawianiu temperatury w poszczególnych pokojach naszego domu. Pra-

cując przy instalowaniu inteligentnych systemów, w tym oświetlenia, bazowaliśmy na projektach architektów i je realizowaliśmy, nie angażując się w sprawę merytoryczną. Jednak dwa lata temu doszedłem do wniosku, że powinienem zgłębić temat światła, dowiedzieć się o nim więcej. Oświetlenie można projektować na bazie konkretnych norm. Dotyczą one przede wszystkim rynku komercyjnego, gdzie w biurach i halach magazynowych mamy je jednoznacznie określone. Lecz gdy zacząłem poszukiwać informacji o wnętrzach prywatnych, np. jakie natężenie światła powinno być w salonie, sypialni, kuchni, okazało się, że takie normy po prostu nie istnieją. W Polsce panuje wolna amerykanka, każ-

dy projektuje światło tak, jak mu się wydaje. I dowiedziałem się jeszcze jednej ważnej rzeczy. W Polsce jest bardzo mało osób, które się na świetle naprawdę znają.

Konkluzja dość zaskakująca...

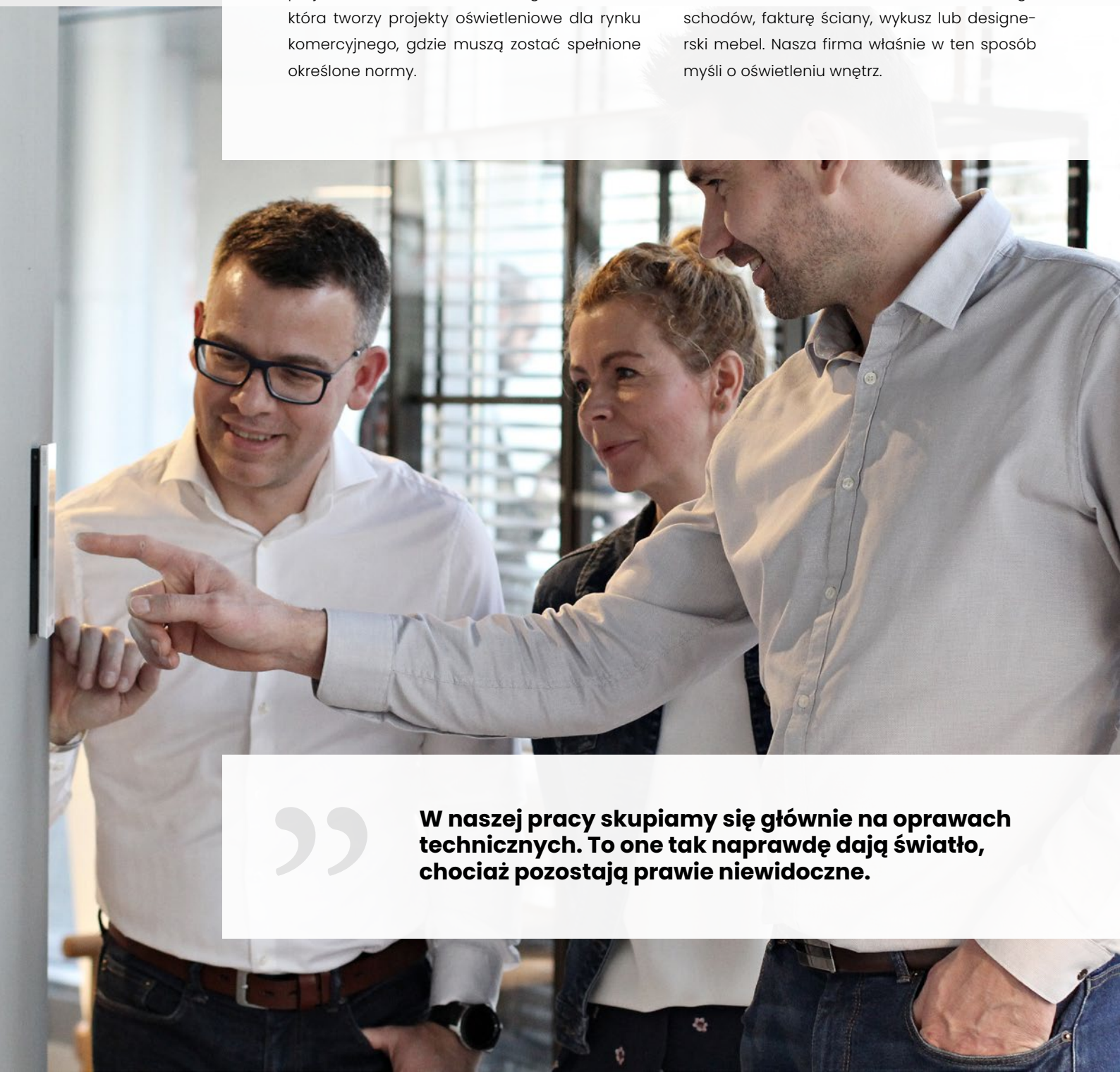
Tak. O tyle zaskakująca, co i istotna. Gdy zacząłem bardziej drżyć temat, trafiłem na anglojęzyczną profesję – Lighting designer'a. W Polsce nie istnieje ktoś taki. Tego angielskiego pojęcia nie powinniśmy tłumaczyć dosłownie. Bo projektant oświetlenia to według mnie osoba, która tworzy projekty oświetleniowe dla rynku komercyjnego, gdzie muszą zostać spełnione określone normy.

Jeśli nie projektantem oświetlenia, to kim jest lighting designer?

Lighting designer to artysta z ogromną wiedzą techniczną. Dostrzega możliwości jakie stwarza światło, potrafi nim modelować przestrzeń. I korzysta z tego! Często podczas rozmów z klientami, mówię, że światło to czwarty wymiar. Światłem potrafimy bowiem zbudować nastrój i klimat. Mało tego, światłem możemy aranżować przestrzeń. Za pomocą dobrze zaprojektowanego oświetlenia podkreślamy to, co w architekturze wnętrza istotne – wstęgę schodów, fakturę ściany, wykusz lub designerski mebel. Nasza firma właśnie w ten sposób myśli o oświetleniu wnętrz.



W naszej pracy skupiamy się głównie na oprawach technicznych. To one tak naprawdę dają światło, chociaż pozostają prawie niewidoczne.





Współpraca z architektami to podstawa naszej działalności.

Naszym zadaniem jest wesprzeć ich w całym procesie projektowym, zarówno w zakresie nowoczesnych instalacji elektrycznych, jak i kwestii związanych z oświetleniem.



Jakie usługi oferuje DYLEWSKI | Lighting?

Firma powstała, ponieważ taka była potrzeba rynku. Oferujemy pełen serwis związany z oświetleniem, od zaprojektowania, poprzez okablowanie, aż do montażu całości. To usługa polegająca na kompleksowym podejściu. Oprócz tego, że projektujemy oświetlenie, sprzedajemy także oprawy oświetleniowe. Nasza firma jest także w stanie zamontować je i zintegrować z dowolnym systemem sterowania. To właśnie nas wyróżnia. Nie jesteśmy zwykłym dystrybutorem, który sprzedaje lampy i na tym kończy się jego odpowiedzialność. My sprzedamy lampy, ale także sprawimy, że wszystko, cały system oświetleniowy będzie działał bez zarzutu. Jedna firma, jeden opiekun, jedna odpowiedzialność. To brzmi wspaniale, prawda?

Firma jest dystrybutorem trzech marek oświetleniowych.

Tak, w ofercie mamy belgijską firmę o ponad trzydziestoletniej historii - Delta Light. Wybraliśmy również austriacką markę XAL, która specjalizuje się przede wszystkim w projektowaniu nowoczesnych lamp do biur i przestrzeni komercyjnych. Trzecia z firm to AQ Form, polski producent oświetlenia związany z Delta Light, którego produkty uzupełniają naszą ofertę.

Dlaczego tylko trzech?

Oczywiście, możnaby tych marek mieć kilkanaście, nawet kilkadziesiąt... Tylko, żeby dostarczyć klientowi najwyższej jakości usługę na wysokim poziomie

i kompleksowo, także jako firma doradcza, musimy znać się nie tylko na świetle, lecz także na produktach, które oferujemy. I to musimy znać się na nich bardzo dobrze. Nie możemy mieć więc w ofercie kilkunastu marek, bo już trzy powodują, że produktów jest naprawdę bardzo wiele.

Kto jest waszym klientem, kto korzysta z waszych usług?

Naszym odbiorcą jest klient indywidualny, skupiamy się na projektach domów, apartamentów, rezydencji z sektora premium. Współpracujemy głównie z architektami, bo 90% naszych klientów ma swoich architektów. Naszym zadaniem jest wesprzeć architekta, bądź projektanta wnętrz w stworzeniu przestrzeni, która będzie dobrze oświetlona, czyli, w naszym rozumieniu - będzie wydobywała urodę projektu i spełniała potrzeby konkretnego użytkownika.

Poznajecie klienta? Jego styl życia, potrzeby, upodobania?

Jeśli realizujemy projekt, to pierwszym etapem jest zorientowanie się, kogo mamy po drugiej stronie. Wycucie klienta. Czy lubi dużo światła, a najlepiej czuje się na greckiej wyspie w samo południe. Czy może marzy o ciepłym wnętrzu oświetlonym kominem, albo pomarańczowo-różową poświatą zachodzącego słońca? Są też tacy, którzy lubią nostalgiczny klimat lasu otulonego porannymi mgłami. Właśnie tak wyglądają nasze rozmowy z klientami. Gawędzimy o tym, co daje przyszłym mieszkańcom



Showroom Studio Forma 96
ul. ks. Skorupki 5, Warszawa
www.sf96.pl
Zdjęcie: Kuba Szopka

**W showroom'ach naszych Partnerów
można doświadczyć różnicy pomiędzy
standardowym oświetleniem,
a zaprojektowanym w procesie
lighting design'u.**

poczucie zadowolenia, bezpieczeństwa, w jakich sytuacjach czują się komfortowo. Przecież nie zapytam się ich: „To co, ile luksów chce pan mieć w salonie? Jaka temperatura barwowa Pani odpowiada?” Nie będą mieli zielonego pojęcia, o czym ja do diabła mówię! Jeśli pokażę im emocje, które znają, które noszą w sobie, będą wiedzieli doskonale, czego potrzebują. Z klientem mówiąc o świetle używamy języka emocji. To bardzo istotne w naszym porozumieniu. Poznajemy także tryb życia klientów. Dużo pracują w domu? Czyli światło do pracy będzie potrzebne. Jadają głównie w mieście? Kuchnia nie musi być oświetlona jak sala operacyjna. Dopiero na podstawie tego, czego dowiedzieliśmy się od klienta kreślimy koncepcję, przygotowujemy projekt. Później dopiero proponujemy konkretne oprawy oświetleniowe.

Na jakim etapie inwestycji wkraczacie wy?

Oświetlenie projektujemy równoległe z projektem wnętrza. I wzajemnie z architektem konsultujemy swoje pomysły. Jestem przekonany, że nie sposób dobrze zaprojektować oświetlenia, nie mając pojęcia o wykończeniu ścian, meblach i ich ustawieniu, kolorystyce wnętrza. Musimy wiedzieć, co mamy oświetlić. I jaką to światło ma spełniać funkcję. Bo wbrew pozorom dobre oświetlenie wcale nie musi iść w parze z dużą liczbą lamp. Wystarczy, by lampy rozmieszczone były sensownie. My zawsze chcemy wiedzieć co mamy oświetlić. Inaczej nasza praca nie ma większego sensu.

Czy architekci wnętrz w Polsce są uczeni podstaw lighting design'u?

Mam wrażenie, że podczas studiów architekci otrzymują bardzo podstawowe informacje o oświetlaniu wnętrza. Całą wiedzę jaką mają na ten temat zdobywają samodzielnie w Internecie, książkach lub uczestnicząc w szkoleniach. DYLEWSKI | Lighting organizuje takie spotkania dla współpracujących z nami architektów. Podczas nich staramy się inspirować, zachęcać do myślenia o oświetleniu wnętrza tak jak my myślimy: światło jako środek do budowania przestrzeni, do eksponowania faktur, mebli, elementów architektury. Wreszcie światło, które ma stworzyć w domu pożądany klimat i sprawić, że gospodarze będą czuli się w nim bezpiecznie i komfortowo.

Czy doradzacie także w kwestii lamp dekoracyjnych?

W naszej pracy skupiamy się głównie na oprawach technicznych. To one tak naprawdę dają światło, chociaż pozostają prawie niewidoczne. Oświetlenie techniczne to szara eminencja, najlepiej, by działało, lecz pozostawało, że tak powiem w cieniu. Oprawa techniczna ukryta w suficie z równym powodzeniem oświetli ultranowoczesne wnętrza, co i stylowy salon w dworku polskim. Główne zadanie lamp dekoracyjnych to dobrze wyglądać i podkreślać styl wnętrza. A my jesteśmy odpowiedzialni za oświetlenie i jego funkcjonowanie. Nie za design.

Jesteście na pierwszej linii frontu, na bieżąco poznajcie nowe techniczne rozwiązania, technologie, trendy oświetleniowe. W jakim kierunku zmierza projektowanie światła?

Powiem tak - najlepiej jakby istniało tylko światło, a lampy pozostawały w ukryciu. By źródło światła pozostawało zagadką. Przyszłość to bez wątpienia technologia OLED'owa. Oświetlenie, które może być totalnie płaskie, albo możemy z niego formować emanujące światłem bryły.

Czy DYLEWSKI | Lighting ma misję?

Jesteśmy profesjonalistami, znamy się na tym, co robimy. Pragniemy, by jak najwięcej Polaków mieszkało w dobrze oświetlonych wnętrzach. Dlatego spotykamy się z architektami, prowadzimy szkolenia. Owszem, mamy misję. Jest nią budowanie świadomości, jak ważne we wnętrzu jest światło. I temu ma służyć także i ten magazyn. Chcemy dzielić się wiedzą zdobytą przez lata pracy w branży.



Podczas szkoleń staramy się inspirować, zachęcać do myślenia o świetle, jako czwartym wymiarze przestrzeni.

Nowości



Producent: Delta Light

Profil: FTL35 WG - Wallgrazer

FTL35 WG - Wallgrazer to estetyczny, nowoczesny profil liniowy montowany natynkowo. Jego zadaniem jest w pełni wydobyć urodę i wyjątkowość ściany z cegły, kamienia, obłożonej fornirem czy też okładziną należy odpowiednio ją wyeksponować.

Zastosowanie nowatorskiej soczewki powoduje, że strumień światła ślizga się on po całej wysokości ściany, zapraszając nas do zabawy światłem i cieniem, wydobywając wszelkie nierówności oraz niuanse oświetlanej powierzchni.

Kompaktowe wymiary (25 x 37 mm) sprawiają, że jest on praktycznie niewidoczny. Występuje w trzech wykończeniach: czarnym, białym i anodyzowanym. Profil sprzedawany jest bez źródła światła. Można w nim zamontować pasek LED o strumieniu nawet 2100 lm/m.

Szacunkowa cena 1m profilu z LED: **€90 netto**

Dowiedz się więcej o produkcie



Producent: Delta Light

Profil: Borderline

Borderline to przełomowy system gzymsowego oświetlenia, którego główną funkcją jest optyczne "odcięcie" sufitu od ściany. Profil montowany jest na połączeniu sufitu i ściany, tworząc szczelinę przez którą "wylewa" się światło. Oprawa świeci światłem odbitym, dzięki czemu źródło LED pozostaje niewidoczne, a we wnętrzu osiągamy efekt światła miękkiego, przyjaznego i otulającego. Niewidoczne źródło światła jest szczególnie istotne w przypadku oświetlenia powierzchni o dużym połysku, w których odbicie paska LED może całkowicie zepsuć zakładany efekt.

Stanowi alternatywę dla tradycyjnych rozwiązań z wykorzystaniem elementu wykonanego z G-K, jest jednak sposobem dużo doskonalszym. Modułowość systemu gwarantuje bowiem powtarzalność efektu świetlnego - za każdym razem uzyskujemy ten sam współczynnik odbicia i wysoką jakość wykończenia krawędzi sufitu.



Po zastosowaniu hermetycznego paska LED profil Borderline może być stosowany w łazienkach do podświetlania wszystkich stref wilgotnych. Profil wymaga jedynie 56 mm obniżenia sufitu, więc szczególnie polecany jest do wnętrz, w których wysokość pomieszczenia ma duże znaczenie.

Szacunkowa cena 1m profilu z LED: **€163 netto**

Dowiedz się więcej o produkcie



Producent: Delta Light

Profil: Kadet

Bezramkowa oprawa oświetleniowa Kadet to spełnienie marzeń zwolenników minimalizmu we wnętrzach. W końcu mogą oni zapomnieć o elementach opraw, które pozostają widoczne i zaburzają gładkie powierzchnie sufitów. Oprawa ta to również duże udogodnienie dla Architektów, w przypadku projektów, w których wysokość pomieszczenia ma znaczenie.



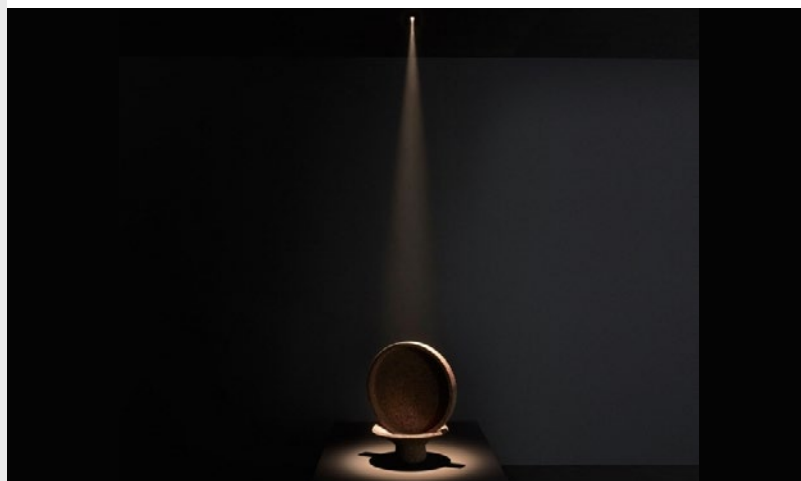
By zamontować oprawę Kadet o rozmiarze S, wystarczy obniżyć poziom sufitu o zaledwie 60 mm (przy oprawie w rozmiarze M – o 70 mm).

Co istotne – puszkę montażową oprawy instaluje się już na etapie prac brudnych. Istnieje więc możliwość idealnego wykończenia krawędzi puszki. Nie ma także ryzyka, że sama oprawa, którą montuje się już po zakończeniu robót budowlanych, ulegnie zabrudzeniu lub zniszczeniu. Oprawa Kadet M może być montowana w sufitach podwieszanych oraz, dzięki wielofunkcyjnemu zestawowi montażowemu – w betonie.

Oprawy Kadet występują w dwóch rozmiarach (S – śr. 44 mm, M – śr. 60 mm). Widoczne wykończenie oprawy występuje standardowo w kolorze białym, istnieje jednak możliwość zamówienia wersji złotej lub czarnej w wykończeniu matowym.

Szacunkowa koszt oprawy: **€130 netto**

Dowiedz się więcej o produkcji



Producent: Delta Light

Profil: NIME

Na tę nowość od Delta Light czekali wszyscy! Znakomity projekt światowej sławy lighting designera Deana Skiry, który najlepiej definiuje współczesny kierunek projektowania światła. Wyobraźmy sobie scenę. W jej centrum i w centrum naszej uwagi stoi charyzmatyczny solista. Mocny snop światła podkreśla każdy jego gest i element garderoby. Nie widzimy źródła światła, wokół panuje nieprzenikniona czerń. Właśnie taka jest rola nowej oprawy Skiry. Wydobyć z kontekstu wnętrza to, co najpiękniejsze i najbardziej godne uwagi. Może to być dzieło sztuki – rzeźba lub obraz, może być to designerski mebel lub egzotyczna roślina.

Tajemnica spektakularnego efektu oprawy Nime polega na tym, że... oprawa ta pozostaje praktycznie niewidoczna. Wszystko dzięki jej unikalnej konstrukcji, która sprawia, że jedynym widocznym elementem jest otwór w suficie o średnicy 1 cm.

NIME ma regulowany kąt świecenia w zakresie 20-50 stopni, a dodatkowo ma możliwość regulacji w zakresie 0-30°/355°. Oprawa wymaga obniżenia sufitu min. 150 mm.

Szacunkowa koszt oprawy: **€480 netto**

Dowiedz się więcej o produkcji

Nowości



NIME

BY DEAN SKIRA

The absence in its presence,
the presence in its absence.

